

# Motorikus használati útmutató

## **A motorikus PB palack üzemeltetése**

A Prímagáz Zrt. a palackok műszaki állapotát minden töltés előtt szigorúan ellenőrzi, ezért az üzemeltetés során fellépő hibák túlnyomó része nem a palack, illetve a szelep hibája.

Kérjük, hogy a motorikus PB palack le- és felszerelésekor mindig tartsa be a „motorikus szerelési tájékoztató” előírásait!

A palackok le- és felszerelése, illetve a targoncák üzemeltetése során tapasztalt problémák megoldásához vegye igénybe a „Hibaelhárítási táblázat” útmutatásait!

A szelep és a benne található tömítés megfelelőségét a jobb oldalon felsorolt műveletekkel ellenőrizheti.

A motorikus palackok felszerelési hibájából, vagy az elhasznált, sérült, kopott gyorscsatlakozó miatt keletkező szivárgások a szerelvények ellenőrzésével, illetve gondos szereléssel megelőzhetők. Az ilyen típusú szivárgások nem tekinthetők a palack hibájának, ezért kérjük ne reklamáljon, ha ilyet tapasztal!

Az indokolatlan reklamációk miatti palackszállítás és a vele járó üzemi vizsgálatok jelentősen növelik a gázforgalmazás költségeit, ezért kérjük, hogy a jövőben a reklamáció benyújtása, illetve felvétele előtt a tájékoztatóban leírtak alapján feltétlenül győződjön meg annak megalapozottságáról!

## **A szelepellenzés műveletei**

- Vigye a palackot (mindenfajta gyújtóforrástól távol) a szabadba vagy egy jól szellőzött helyre!
- Ha a védőkupak nincs a szelepen, akkor helyezze azt vissza a kiömlő csonkra és ellenőrizze felfekvését! (A védőkupak felhelyezése – annak belső geometriája miatt – egy gyorscsatlakozó csatlakoztatását helyettesíti.)
- Tömrség-ellenőrző habbal fújja be vagy szappanoldattal kenje be a szelepet!
- Két-három fordulattal nyissa ki a palack szelepét!
- Ha buborékképződést tapasztal, akkor a védőkupakot kézzel megnyomva igazítsa rá a szelepre! Ha a buborékképződés folytatódik, akkor a tömítést ki kell cserélni.
- Ha buborékképződés nem tapasztalható, akkor a szelep és annak tömítése megfelelő.
- Zárja el a szelepet!

Robbanás, tüzeset, palacksérülés bejelentése:  
06-20-200-233

# Motorikus használati útmutató

## A motorikus palack felszerelése

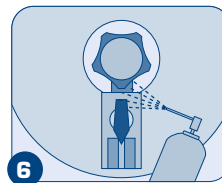
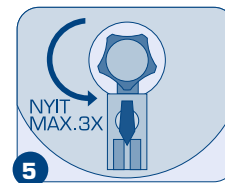
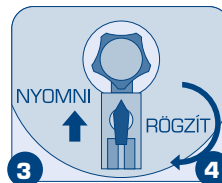
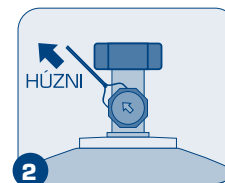
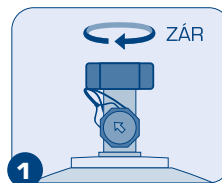
1. A szelepről távolítsa el az origináló fóliát. Az óramutató járásának irányába forgatva ellenőrizze a szelep zárt állapotát! Ne erőltesse!
2. A kiömlő csonkról vegye le a védőkupakot! Egyik kezével a rugót a kupakon jelzett nyíl irányába meghúzva a másik kezével húzza le a kupakot a kiömlő csonkról!

Kérjük, hogy a veszélyes áruk szállítására vonatkozó előírások miatt a védőkupakot és annak rögzítő zsinórját ne távolítsa el a palackról!

3. Helyezze a palackot a targoncára úgy, hogy a szelep kiömlő (csatlakozó) csonkja függőlegesen lefelé álljon!

A bakelit fordító kart állítsa az ábra szerinti állásba és a gyors csatlakozót így nyomja a szelep kiömlő csonkjára! Csak ép és jól működő gyorscsatlakozót használjon.

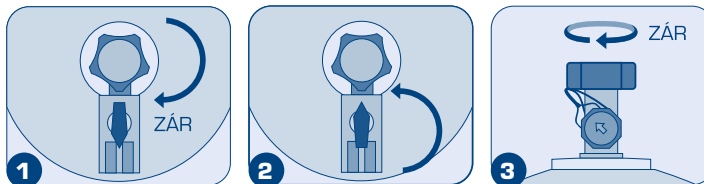
4. A bakelit fordító kart az óramutató járásával egyező irányba fél fordulattal elfordítva rögzítse a gyorscsatlakozót a szelepen!
5. Maximum két-három fordulattal nyissa ki a gázpalack szelepét!
6. Ellenőrizze a csatlakozó szerelvények rögzítésének gáztömrségét szivárgás-ellenőrző spray-vel vagy szappanoldattal!  
Tömörtelenség (buborékképződés) esetén zárja el a szelepet és a hibaelhárítási táblázat alapján szüntesse meg a problémát!



# Motorikus használati útmutató

## A motorikus palack leszerelése

1. Kézi erővel zárja el a szelepet! Ne erőltesse! Ne használjon szerszámot!
2. A bakelit fordítókarral oldja a gyorscsatlakozó rögzítését!
3. Vegye le a palackot a targoncáról és a kiömlő csonkra tegye vissza a védőkupakot!



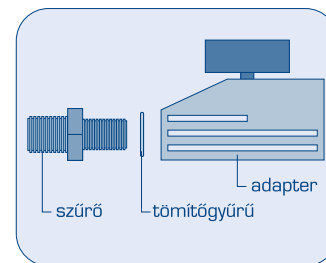
## A targoncán lévő gyorscsatlakozó heti karbantartása és ellenőrzése

Ellenőrizze a működtető és a csatlakozó elemek épségét!  
Az erősen kopott, sérült, nehezen működtethető csatlakozót cserélje újra!

Az ábra szerint szerelje szét a targonca csatlakozó tömlőjén lévő gyorscsatlakozót!

**A szennyezett szűrőt sűrített levegővel, a tömítőgyűrűt langyos vízzel tisztítsa meg!**

Szerelje össze a gyorscsatlakozót!



# Motorikus használati útmutató

## HIBAELHÁRÍTÁSI TÁBLÁZAT

Hibajelenség	Lehetséges okok	Teendő
A gyorscsatlakozó szorul, vagy nem csatlakoztatható.	Méret hiba a szelepen vagy a gyorscsatlakozón. Megsérült a szelep. Megsérült a gyorscsatlakozó.	Próbálja meg egy másik palackkal vagy cserélje ki a gyorscsatlakozót! Vigye vissza a vásárlás helyére! Cserélje ki a gyorscsatlakozót!
A palack szelepe nem nyitható.	Rossz irányba forgatta. A palack szelepe hibás.	A szelepkereket forgassa az óramutató járásával ellentétes irányba! Vigye vissza a vásárlás helyére!
A palack szelepe a szelepkerék alatt szivárog.	A palack szelepe hibás.	Zárja el a szelepet és vigye vissza a palackot a vásárlás helyére!
A gáz a palack és a szelep csatlakozásánál (a palack nyakánál) szivárog.	A palack szállítás közben megsérült.	A biztonságtechnikai és a tűzvédelmi szabályokat betartva a palackot szerelje le és vigye ki a szabadba és szakaszosan engedje le a benne lévő gázt!
A felszerelt palackon a gyorscsatlakozójánál szivárgás vagy gázkifújás tapasztalható.	Elhasznált, kopott, sérült gyorscsatlakozó. Nem megfelelő szerelés. Elhasznált, kopott, sérült tömítés.	Cserélje ki a tömlőn lévő gyorscsatlakozót egy hibátlan, új csatlakozóra! Ellenőrizze a szelepcsonk és a csatlakozó egytengelyűségét, feszülés mentes csatlakozását! Kézzel igazítsa helyre a szelevényeket! Ellenőrizze a tömítést a szeleppenőrzés műveleteinél leírtak szerint!
A gáz egy része a palackban marad.	A palack felszerelése hibás volt.	A palack felszereléskor ügyeljen arra, hogy a szelep csatlakozó csonkja (és ezzel együtt a palack belsejében a merülőcső) pontosan függőlegesen lefelé álljon!
A targonca leáll.	A gyorscsatlakozó szűrője eltömődött. A targonca üzemanyag ellátó rendszere eltömődött, mert a gyorscsatlakozó szűrőjét nem szerelték vissza.	A csatlakozó szűrőjét a szerelési tájékoztató szerint hetente szerelje ki, és süntett levegővel tisztítsa meg! Tisztítsa ki a targonca üzemanyag ellátó rendszerét és szerelje vissza a gyorscsatlakozó szűrőjét!
A szelep nem zárható illetve zárt állásban szivárog.	Rossz irányba forgatta. A palack szelepe hibás.	A szelepkereket forgassa az óramutató járásának irányába! A palackban maradt gázt jól szellőzött helyen, gyújtóforrástól távol szakaszosan engedje ki!

